



# 国東市議会だより



## 平成26年第4回定例会〔12月定例会〕

主な議案、議案質疑など .....	2~4
10人が市政を問う【一般質問】 .....	5~14
意外と知られていない議会？議会Q&A .....	15
常任委員会レポート .....	16~17
市民と議員の意見交換会を開催します .....	19
行政視察レポート .....	20~21
特集 議会報告会のまとめ .....	22~27

No. **37**  
2015/2月

## 一般会計補正予算

**1億8,701万6千円を追加  
補正後予算総額は 209億8,409万4千円**

### 【補正予算の主な事業】

- 有害鳥獣捕獲事業……………2,494万5千円  
(イノシシ、シカ捕獲の報償単価の変更と捕獲頭数の増加によるもの)
- 生活保護費……………2,000万円  
(受給者の増加によるもの)
- 保育所運営費……………1,200万円  
(入所者の増加によるもの)
- 障がい者総合支援給付事業……………1,091万円  
(就労継続支援 A 型事業所の開所に伴う増額)
- 非常備消防事業……………617万8千円  
(消防団員の災害現場での伝達手段を確保するためトランシーバー104台の整備)
- 定住促進空き家活用事業……………275万円  
(空き家バンク成約件数の増により修繕費等が増加)
- 地域振興費事業……………40万円  
(小規模集落が27地区から31地区に増加したため支援員の報酬が増加)
- ふるさと応援寄附金事業(歳入)……………450万円

## 特別会計補正予算

- 国民健康保険事業……………115万3千円
- 介護保険事業……………538万3千円
- 介護サービス事業……………170万7千円
- 後期高齢者医療事業……………23万9千円
- 簡易水道事業……………464万9千円
- 公共下水道事業……………44万4千円
- 特定環境保全公共下水道事業……………250万4千円

# 平成26年 第4回定例会

### 12月定例会のあらまし

会期は12月8日から12月19日までの12日間。初日に平成26年度一般会計補正予算案や条例改正案、人権擁護委員の推薦など19件が上程されました。

最終日、議員から条例改正案1件と意見書案1件が提出。提出された議案は全て可決しました。

議案質疑は12月15日に行い、一般質問は12月10日、11日に行われ、10人の議員が市政を問いました。

# 主な議案

## 条例

### 国東市職員の給与に関する条例の一部改正

国の人事院勧告や大分県人事委員会勧告に鑑み、国東市職員の給料月額および勤勉手当を変更するため、条例の一部を変更するものです。

## 討論

(この議案については討論がありませんでした。)

## 反対

堀田 一則議員

バブル崩壊後20年以上続く不景気は変わりなく、むしろひどくなるばかりです。加えて度重なる職員の不祥事は全くあきれかえるばかりです。市民感情を鑑みて職員の不祥事が少しでも減ることを祈念し、反対の討論をします。

## 賛成

吉田 眞津子議員

国東市を始め県内の自治体ではこれまでも人事院勧告および大分県人事委員会勧告に準拠しながら改定してきています。

一方で国東市では財政基盤安定のため平成18年度から独自の給与カットを実施してきた経緯もあります。職員の不祥事に関しては当事者には相応の対応が必要とは思いますが、職員全体の給与改定とは別に捉えていくべきと考えます。以上のことから賛成します。  
※討論は抜粋して掲載しています。

### 国東市手数料条例の一部改正

ごみ収集に常時対応できる体制と多様な住民ニーズに対応できる柔軟な料金体系にするにあたり、制度を廃止するため条例の一部を改正するものです。

## その他

### 防災無線の工事契約締結

消防デジタル無線整備事業において、平成27年9月末の完成を予定して消防救急デジタル無線整備および通信指令設備などについて施行するものです。

### 契約相手方

福岡市中央区天神2丁目13番7号  
沖電気工業株式会社九州支社

### 人権擁護委員の推薦

平成27年3月31日の任期満了に伴い再任の推薦をするものです。任期は平成27年4月1日から平成30年3月31日までです。

宮崎 幸氏(安岐町)

# 議案質疑

## 一般会計の補正予算(平成26年度)

**Q** 農地集積・集約化対策事業補助金(30万円)について詳細は。

**A** 今回の補正30万円については、経営転換協力金であり、交付単価は0.5ha以下が30万円、0.5ha超〜2.0ha以下が50万円、2.0ha超が70万円となっています。

借方については中間管理機構を通じて契約も済ませています。

今後については、現在のところ申し込みはありません。

**Q** 消防団へのトランシーバーの性能および管理は。

**A** トランシーバーの性能は、5ワット出力、通話距離は市街地や建物内で500mから1km、見通しの良い場所で1kmから4kmとなっており、最高の性能を有しています。消防団の各部に配備する80台は、機庫などで管理してもらい、分団長以上の幹部に配備する23台は各自で管理してもらいます。消防本部の1台は本部で管理します。

**Q** 国見B&G海洋センター屋根補修工事の内容は。

**A** 平成26年10月13日の台風19号の暴風により屋根を覆う膜体を全て破損しました。当海洋センターは26年度4月時点での評価は「C」ランクですが、色々な活動実績により10月時点の中間評価は「A」ランクとなっています。そのため来年度、通常の修繕申請を行った場合、助成率は50%以内となります。しかし、台風による災害復旧修繕助成では、助成率70%以内となり、この方が市の負担

を最も低く抑えられるものと判断し、今補正により年度内に修繕工事を実施したいと考えています。

**Q** ふるさと応援寄附金積立金の具体的な実績等は。

**A** 12月10日時点のふるさと応援寄附金は385件、745万500円となっています。



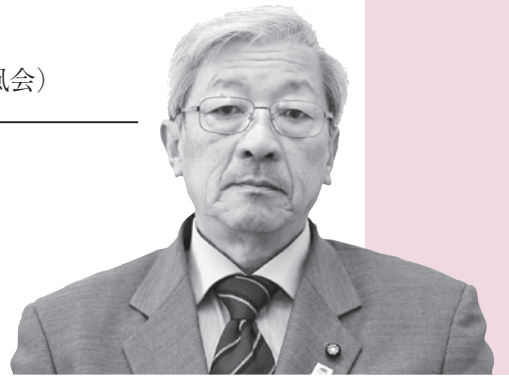
ふるさと応援寄附金によるお礼の品の一例

**Q** お礼の品の対象者内訳は1万円から5万円未満が336人、5万円から10万円未満が27人、10万円以上が18人です。金額範囲の見直しも含めて新年度に向けての検討もしており、米を含めた農産物についてもできるだけお礼の品にできるように考えていきたいと思っています。

**Q** 簡易水道統合認可申請書作成業務委託の内容は。平成28年度より簡易水道を上水道に移行するための資料作成において対象は市内のどこか。またどのような方式で上水道に移行するのか。

**A** 現在、市が経営している11簡易水道を対象とする予定です。具体的には、国見町は1簡水、国東町は6簡水、武蔵町は1簡水、安岐町は3簡水です。移行としては、会計方式の変更が主なものとなり、地方公営企業法の適用事業となります。28年4月1日からの法適用の場合、27年度中に変更認可、使用料金の見直し等が必要になり、それらを踏まえ上水道事業への移行となります。

一 / 般 / 質 / 問 丸小野 宣康 議員 (新風会)



# 国東半島芸術祭作品の利活用は

— 設置作品を入口として、  
国東市の魅力を発信していく —

**議員**

国東半島芸術祭は、地域の方々の温かいおもてなしにより、国東半島のすばらしさを国内外に広く宣伝できた。残された作品は今後、国東観光の目玉となると考えられるが、その利活用は。

**政策企画課長**

作品は、それぞれの自治体で維持管理を行います。今後の利活用は「芸術月間」(アートマンス)のようなイベントを地域の方々と企画したり、観光資源としての活用を図っていきたいと思います。

**議員**

作品展示場所の案内板や観光パンフの整備、作品の維持管理は。



国東半島芸術祭の千燈プロジェクトにおける作品

**政策企画課長**

訪れた方が迷わないように行けるよう考えていきたいです。岐部プロジェクト作品の防錆剤塗布を27年度に行います。成仏プロジェクトは電気料がかかりますが、いつ来ても見られるような状態に維持していきま

## 国家戦略特区の指定

**議員**

国家戦略特区の指定を受けて、農地の流動化を図り、耕作放棄地の再生のため、農地取得条件である農地保有下限面積の引き下げを。

**農業委員会事務局長**

農地取得に関わる下限面積の設定は、農業委員会が農林水産省令で定めた基準に従い、別段の面積を定めることができるとなっていますが、国東市は下限面積50aより少ない農地を耕作している農家が4割以上に達していませんので50aという下限面積を使っています。2015年度の農林業センサスの結果を見て検討したいと考えています。

**議員**

国家戦略特区指定に対する国東市の考えは。

**農政課長**

現在指定されている国内6地域の取り組みが今後どのような形で全国に展開されていくのか注意して、今後の市の振興策について研究していきたいと考えています。

## 小中学生の携帯電話所持率とフィルタリングは

**議員**

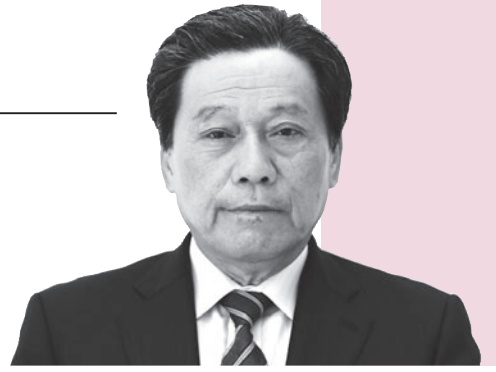
携帯電話所持の現状とフィルタリングの割合は。

**学校教育課長**

市内小中学生の所持率は、小学6年生が21.5%、中学では1年生が24.7%、2年生が21.9%、3年生が26.7%で、学校への持ち込みは禁止となっています。フィルタリング使用率は57.1%、未使用率は28.6%です。

今後は学校を通じて保護者に対し、研修会やPTAの機会を通じて意識の啓発を図っていきます。

一 / 般 / 質 / 問 森 正二 議員 (市民ク)



地場商工業の育成強化策は

一 商品券事業は継続を検討  
商店街活性化について地元と協議 一

**議員**  
地場商工業の育成強化をどのように行うか。考えているか。

**産業創出課長**

各商店街の活性化につきましては、商工会や地元関係者の皆さまと協議をしながら、かつてのにぎわいのある商店街の復活に向けて環境整備を推進していきます。

また、地元しか使えない商品券事業につきましては市民の皆さま方の強い要望もあり、商工会や地元商店の皆さまと十分な協議を重ね、事業の継続について検討を行ってまいります。

**議員**

現庁舎の建設課等が事務を行っている建物を新庁舎完成後、商工業育成強化のために活用できないか。

**財政課長**

現庁舎の第2庁舎につきましては、新庁舎が完成後、書庫として利用する計画をしています。しかしながら不用となった遊休施設の活用につきましては、要望があれば、商工業育

成強化のために貸し付け、または譲渡をしていくことも検討していきたいと考えています。



地元関係者と協議しながら商店街の活性化を推進

**観光施策の観点から「ポストカードの作成」は**

**議員**

国東市は日本有数の仏教文化の里でもあり、数多くの文化財、伝統行事もある。したがって市民からの要望もあり「ポストカード」の作成は

**観光課長**

本市には多くの文化財そして伝統行事が実施されています。今日まで、

こうした伝統行事にかかるフォトコンテストも実施されています。また、観光協会として観光名刺の台紙を作成して販売をしています。今後、ポストカードにつきましては、「写団くにさき」で計画されているようです。市としましても、さらに協議をしていきます。

**ごみ袋の価格の改定は**

**議員**

国東市のごみ袋の価格が県下で非常に高い。その根拠と今後の改定の方性は。

**環境衛生課長**

ごみ袋の価格が県下で最も高い額で市民の皆さまに多くの負担をいただいていることは承知をしています。また、本市の一人当たりごみの排出量は県下14市の中で2番目に少ない状況であり、市民の皆さまに減量化に取り組んでいただいています。袋の価格の改定は、広域ごみ処理場が稼働する平成31年度を目途に準備を進めていきます。

## 一 / 般 / 質 / 問 宮永 英次 議員 (市改ク)



## 七島イの普及について市の戦略は

— 産業としてよみがえらせたい —

議員

七島イに対する今後の市の戦略は。

市長

七島イは、国内では国東市だけ唯一の生産地となっていますので、この貴重な伝統的作物をもう一度産業としてよみがえらせたいと思っています。現在、7戸の生産者が約1haを作付しており、年間3千枚の畳表が製造されています。しかし需用はもっと多く、それに耐えられる生産量はまだまだありません。

工芸品につきましても、ストラップ、円座、ラグマットなどが開発され大変好評を博しています。また担当課には就農希望者の募集など生産者の確保、生産体制の確立、さらにハウスの中で二期作ができないか実験してみるよう指示しているところ

議員

農家の育成方法は。

農政課長

七島イの栽培は、植え付けや刈り取りの機械作業ができず、人手による作業のため新規就農者の確保が進

んでいないのが実情です。それでも45歳以下の青年が就農する場合に適用される国の青年就農給付金事業を活用すると、研修で2年間、経営開始から5年間、延べ7年間にわたって年間150万円が支給される制度があります。そうした制度の活用で十分に技術を修得していただいて安定した就農へ導いていきたいと考えています。



七島イ生産量の確保が課題

「やまぐん」の活用方法は

議員

「やまぐん」グッズの広がりが見られないが。

観光課長

木の葉型のお札名刺、うちわ、袋ファイル、パンフレット袋、缶バッジなどを作成しイベントなどで配布しています。デザインの利用は無償ですので、民間の方々にご利用いただき、販売促進に活用いただければと考えています。

議員

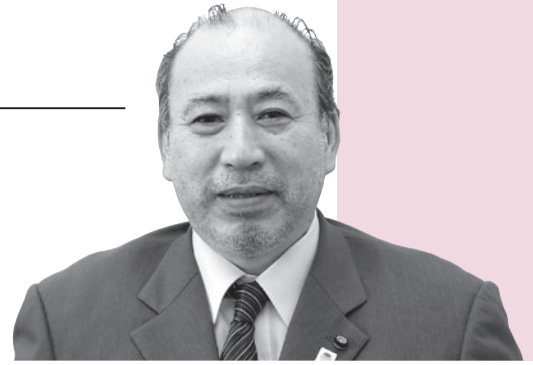
ゆるキャラグランプリになぜエントリーしないのか。

観光課長

「やまぐん」につきましても、ゆるキャラ選手権にエントリーするのもいいと思いますが、まずは可能な限り県内外のイベントに参加し、国東市のPRを地道に行っていきたいと考えています。

※ほかに空き家バンクを利用した人の転入時の窓口対応について質問しました。

一 / 般 / 質 / 問 堀田 一則 議員 (徳象会)



空き家対策について、  
現在の問題と対策は

一 それなりの効果はあったが、  
所有者の特定や所在の確認に苦慮している 一

**議員**

空き家対策特別措置法案が11月19日に参議院を通過した。その内容は、

**総務課長**

倒壊の恐れなどの管理不全な空き家の所有者の迅速な確認につなげるため、固定資産税の課税情報を照会でき、所有者の特定に有効となります。また、立ち入り調査や強制執行までうたわれ、違反したものは50万円以下の罰則も準備されています。

**議員**

当市では「国東市空き家等の適正管理に関する条例」を定めているが、他の自治体では早くから「立ち入り調査」や「強制代執行」を入れ込んでる。なぜそうしなかったのか。

**総務課長**

全国的に代執行まで盛った条例を作り具体的に経費を持って行っている自治体も知っていますが、経費面とその条例を利用した権利放棄者が出てくる予想があるため、国の措置法を待って指針およびガイドラインを策定したいと思います。

土地、家屋の登記の推進に  
何らかの対策を

**議員**

土地、家屋、特に山林や雑種地の評価が低いため相続の際登記がなされておらず災害などの工事の妨げになっていないか。

**税務課長**

昨年の相続人代表者の登録が621人おり、内170人が手続きをしました。例年7割が登記されておらず、現在6800人の方(17.6%)が登記されておりません。また相続放棄者が増え、固定資産税も即時欠損する以外に大きな問題となり今のところお願いするしか手立てがありません。

**建設課長**

今回の広島で発生した大きな災害は近年経験がなく、復旧工事が主でしたので登記されていなくても隣接者に同意をもらったり管理者として同意書ももらっています。用地買収を伴う事業では関係者が複数人や行

方不明者が持ち主の場合かなりの時間と労力がいらいます。

高齢者向け宅配を市内全域  
で

**議員**

高齢化に伴い「買い物難民」と言われる独居老人が増え買い物に大変困っている。安否確認を含めボランティアやシルバーさんに協力して買い物代行はできないか。

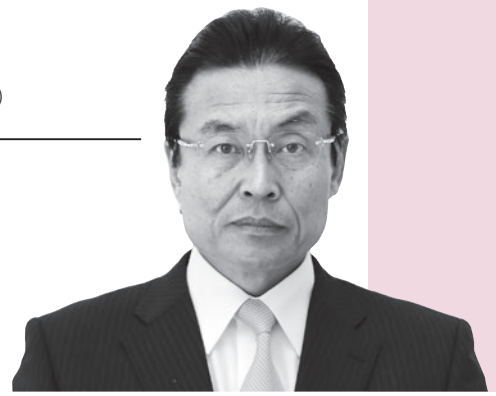
**高齢者支援課長**

「軽度生活援助事業」があり前年度の利用実績は年86回で、1回当たりの負担が500円から800円と高く、今後はボランティアなどの活用や利用者へのポイント付与などを検討したいと思います。

※ほかにコミュニティバスを国道でも自由に乗り降りできないか、について質問しました。



# 一 / 般 / 質 / 問 瀧口 公明 議員 (緑風会)



## なぜ？ マリンピアむさしの売却

一 民間ノウハウを  
より活用できるよう 一

**議員**

マリンピアむさしは現在指定管理者制度によって運営しているが、売却にいたった経緯は。

**林業水産課長**

指定管理者制度では、資本投入に制限があり、民間ノウハウが十分に活用できませんでした。公共性の高い水域施設は引き続き指定管理とし、陸上施設の用途を指定し、公共性、経営バランス、住民サービスの向上を図るため譲渡することにしました。

**議員**

譲渡価格の550万円の根拠は。

**林業水産課長**

現状譲渡で経営を継続できる金額という条件で、不動産鑑定資格者が算定しました。

**議員**

その鑑定書では、原価法で2895万円、収益還元法で522万円と評価し、最終的に550万円としている。7279㎡の土地を含む施設が550万円では安いのでは。

**林業水産課長**

更地ではなく、マリーナ運営の継続という条件で公募しているので適正だと考えます。

**議員**

譲渡された土地、建物の陸上施設が、万が一第三者に渡ってしまう事態が生じ、水域施設の指定管理に支障が出る心配は。

**林業水産課長**

不測の事態に備え、買い戻し特約をつけて契約します。何よりそのような不測の事態が起こらぬよう、事業の目的は何か、その目的を実行できる会社か、その資産力があるかをポイントに譲渡会社を選考したいと思います。

**議員**

この土地の固定資産税評価額は。

**税務課長**

個別案件なので税が幾らとは言えません。税務課のシステム評価の中では、当該地の標準宅地の平方メートル単価は5880円で、これをベースに評価をします。



売却が決まったマリンピアむさし

「国東時間」を導入する考えは

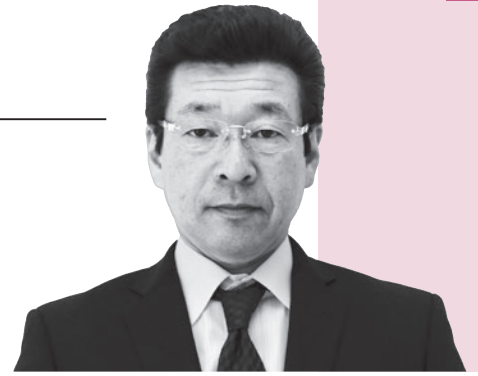
**議員**

アキ工作社の松岡社長が提唱し、安倍内閣でも注目している「国東時間」を導入する考えは。

**市長**

日本のリーダーの前で「国東時間」を披露したことは地元として誇りに思います。仕事や業務の内容によって、合う合わないがあるようなので、勉強してみたいと思います。

一 / 般 / 質 / 問 野田 忠治 議員 (新世会)



# 自治体間連携協約の取り組みは

— 活用策、有効性を十分検討 —

**議員**

人口減少が加速していく中で、新たな広域連携の仕組みとして自治体間の連携協約、事務の代行執行が認められた。国東市の今後の取り組みは。

**政策企画課長**

中・小規模自治体間で活用策、有効性があるか検討する必要があります。

**議員**

消防行政においても、将来、消防力を維持するため、消防の広域化についての考えと自治消防の今後の展望は。

**消防長**

大分県消防広域化推進計画に沿って大分県で一本化を目指しましたが実現できず、現段階では、特に広域化に向けた新しい動きはありません。近隣の消防本部との広域再編の機運が高まれば、協議に参加したいと思っています。また、消防団の条約定数確保は厳しく、消防団活動応援隊の編成、女性消防団員の入団の促進など

を考えています。

**議員**

人員確保が厳しい状況下の中で、消防力を確保するためには、消防団の機動力を増すためにも、車両を含めた設備の充実も必要では。

**消防長**

市内4方面隊と協議し、前向きに検討したいと思います。

## 近隣市町村と連携した広域観光行政の取り組みは

**議員**

国東半島世界農業遺産の認定ほか、近隣市町村を含め様々な認定を受け、観光行政において絶好のチャンスである。広域観光行政にどのように取り組むのか。

**観光課長**

自治体独自で行うより、関係市町村が連携し、更なる付加価値をつけて、宇佐国東半島を発信することが重要と考えています。地域が連携する取り組みに積極的に推進し、観光圏の牽引役になれるよう努めていき

たいと思います。

## 人口減少問題への対策

**議員**

不妊治療助成金を、より充実することはできないか。検討してほしい。

**市民健康課長**

平成22年度より国東市が不妊治療に要した費用の一部を助成する事業を実施しています。医療保険適用外となる不妊治療費が対象で、助成額は、1組のご夫婦に対して1年度に10万円を上限とし、助成期間は通年5年度です。

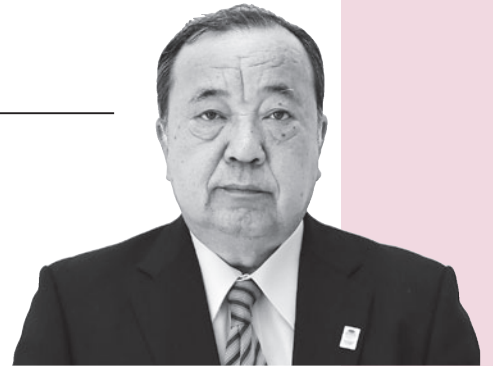
**議員**

国東高校・双国校にユネスコスクールの認定を受け、国東市の観光資源、世界農業遺産などを学ぶ機会を設け、愛郷心をはぐくむ取り組みはできないか。

**政策企画課長**

学校内での議論を前提として、保護者や生徒、関係団体の意見集約が必要と考えています。

# 一 / 般 / 質 / 問 唯有 幸明 議員 (創世会)



## 地方創生への取り組みは

### 一 地方版の人口ビジョンと 総合戦略を策定していく 一

**議員**

周辺部、中山間地への過疎対策は。

**市長**

きめ細かい福祉事業や担い手対策を含む農林業の振興および関連する6次産業の振興や起業化、また都会からの移住支援を進めていきます。

**議員**

周辺部、中山間地に移住した人、またはこれまで通り定住する人が新築した場合、固定資産税の減免はできないか。

**税務課長**

周辺部に限定した減免は困難と考えます。

**議員**

住宅の新築、改修などへ補助はできないか。

**政策企画課長**

一定の補助制度も含めた対策が必要であると考えますが、地方版の総合戦略作成の過程の中で検討していきたいと思えます。

## 国東半島芸術祭

**議員**

来場者数と経済効果は。

**政策企画課長**

来場者は述べ6万28人、宿泊施設は前年同月比20%増、レンタカーは土日、祝日は予約でいっぱいであり、道の駅でも16%増でした。そして何よりもそれぞれの場所のおもてなしの取り組みは芸術祭を大きく盛り上げてくれました。この地域の方々の活動そのものが大きな経済効果である



24年度から参加している東京タワーでの物産フェア

つたと考えます。

**議員**

今後の維持、活用は。

**政策企画課長**

来年度以降もこの地域や豊後高田市と連携して芸術月間のようなイベントを計画したいと考えています。

## 東京ふるさと国東市会と東京物産フェア

**議員**

同日開催が昨年から別々の開催になった理由は。

**観光課長**

物産フェアの単独開催では集客面や経費的にも会場確保が困難なので24年度からオール大分が主催する東京タワーでのイベントに参加します。

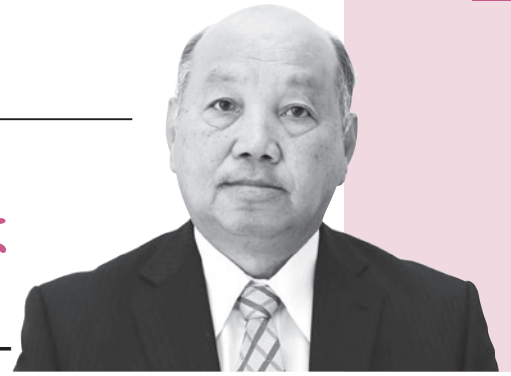
**議員**

出店者への旅費補助はできないか。

**観光課長**

検討させていただきたいと思えます。

一 / 般 / 質 / 問 明石 和久 議員 (市民ク)



東九州自動車道の開通により  
 国東市の交通状況の予想は  
 一 北九州市や山口県方面に対して  
 誘客活動を推進する 一

**議員**

東九州自動車道が3月に開通するが、宮崎方面に行ってしまうのではないかと。市の状況予想は。

**観光課長**

北九州や山口県の下関地域と時間的に近くなります。本市においてもツーリズムおおいたや北部地域8市町村で構成する豊の国千年ロマン観光圏の中で北九州や山口県方面に対して誘客活動を推進していきます。

**議員**

観光面での交通量は。

**観光課長**

宮崎方面へ流れるのではないかと、いわゆるストロー化現象も心配されますが、宇佐、中津、別府インターや日出ジャンクションから国東半島に流れ込みを作る戦略で動きます。

**議員**

観光面からもオレンジ道路の管理状況は。計画的な補修計画は。

**建設課長**

計画的に補修計画はありませんが、県費において悪い箇所は数年かけて

部分的に実施しています。市の環境整備事業で3人の臨時職員を採用しており、12月中旬に高所作業車の講習を行い、高い枝の垂れ下がり除去を計画しています。

**議員**

東九州自動車道の開通で空港道路を直接大分空港に乗り入れる構想を県に申し入れしては。

**政策企画課長**

大分空港に空港道路の直接乗り入れは考えていません。ほかの空港との競合は予想されます。利便性を高めることが重要で、空港周辺住民の理解をいただき、空港利用時間の延長を検討しているところです。付加価値を付ける取り組みとアクセスの改善に努めていきます。

**バス会社委託**

**議員**

バス会社の委託状況は。

**総務課長**

市内の2社であり、内容6項目に分けて委託し、市の公用車のバスな

ので維持管理費は市の負担です。

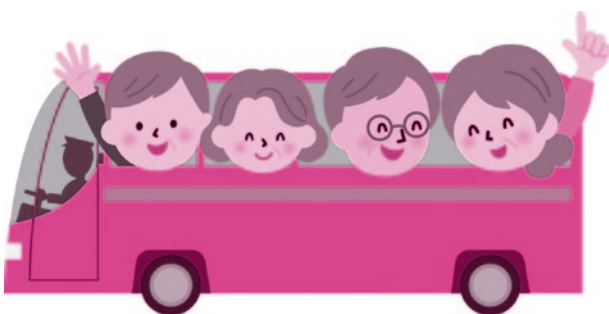
**議員**

公民館などの研修会でバスを利用した場合に運転手の昼食代や入場料を請求されたが。

**総務課長**

基本的にそういう面の委託はしていません。再度調査してないように徹底したいと思います。

※ほかに学校給食について生徒児童の満足度や給食センターでの献立の違い、給食費の未納について質問しました。



一 / 般 / 質 / 問 吉田 眞津子 議員 (市改ク)



## 子ども・子育て支援 新制度の中身は

一 質の高い幼児期の  
教育・保育の総合的な支援を進める 一

**議員**  
子ども・子育て支援新制度の中身は。

**福祉課長**

新制度のポイントは、質の高い幼児期の学校教育・保育の総合的な提供、保育の量的拡大・確保、地域の子ども・子育て支援の充実の3点です。地域子ども・子育ての支援事業としては、延長保育、一時預かり、病児病後児保育事業など13事業を地域の実情に応じて計画的に取り組んでいくこととなります。

**議員**

これまでの策定経過と今後のスケジュールは。

**福祉課長**

子ども・子育て支援会議を設置して協議し、これまで4回会議を開き、2月には最終案をまとめ、パブリックコメントを経て、3月末には策定していきます。

**議員**

子育てに関するアンケートの中で放課後児童クラブを増やしてほしい

という声は。

**福祉課長**

今現在、通所者が大変多い放課後児童クラブがありますので、もう一つ別の場所でできないだろうかというような事を検討しています。

**議員**

ファミリーサポートセンター事業の設置は。

**福祉課長**

これは、乳幼児や小学生の子ども  
の保護者が、児童の預かりの援助を希望した場合に、会員となった方  
にあずかっていたといたった仕組み  
の組織です。実施については人材の  
確保、研修などに課題がありますが、  
この計画の中でやっていきたいと考  
えています。

**議員**

次世代育成支援計画が終了し、その  
後子ども・子育て支援事業計画が  
策定されることになる。次世代育成  
支援計画の成果と課題の検討は、ど  
ういう形で行ったか。

**福祉課長**

次世代育成支援計画の委員会を開  
催して、それらの支援計画は引き継  
がれて実施していくことが承認され  
ています。

**議員**

関心の高い計画づくりは、もっと  
公開、周知していくべきでは。

**福祉課長**

ホームページ、広報誌でお知らせ  
をして周知に努めます。



子ども・子育て支援事業計画により子育てしやすい国東市へ

一 / 般 / 質 / 問 石川 泰也 議員 (緑風会)



# 常緑果樹跡地の 農業団地の公募の方法は — プレゼンテーション等の 審査会を行い決定したい —



常緑果樹跡地は農業団地として利用予定

**議員**

国東町小原、安国寺の常緑果樹跡地の農業団地について、現在の応募状況は。また、補助金の対応はどうなっているか。

**農政課長**

現在、国東市のホームページにて公募中であり正式な申し込みはないが、数社の問い合わせがあります。参入に当っては、国や県の補助事業を活用し参入者の自己負担の軽減を図っていききたいと思えます。

**議員**

国東市とJAの連携はどうなっているか。

**農政課長**

栽培や経営の指導については、市の指導員や大分県東部振興局の普及員の方、そしてJAの担当者と十分に連携を図りたいと思えます。

**人事評価の方法は**

**議員**

適材適所の人事異動をする為には職員の人事評価が必要となってくると思うが、現在の方法は。

**総務課長**

国東市職員勤務評定に関する規程を作っています。その中で、職責に応じた評価、人材育成の指標となるやり方を定義しながら判定基準を持っています。評価する者が日々の業務に対する取り組みの状況を管理し5段階評価を行っています。

**新行政改革プランの評価**

**議員**

新行政改革プランについて、4年間の実績をどう評価しているか。

**市長**

きめ細やかな市民サービスの実現や職員の行動や意識改革に取り組んできたところですが、政策集団、現場主義、政策のプロ、市民共同体へ向けて、なお一層の取り組みが必要と考えています。

**ワーキンググループの対応は**

**議員**

ワーキンググループの提言に対する分析、対応はしているか。

**政策企画課長**

国東市若者定住に関する提言書については、提言のあった17項目について、各担当課においてその効果と実現可能かどうかの検討を行い、実現あるいは改善されています。改善されていない項目についても、現在も担当課において実現に向けて研究等を行っています。今後も職員提案制度による政策提案を推進し活用を図りたいと考えています。

特集

## 議会 Q &amp; A



## Q1 議会はいつ開くの？



議会は定例会が3月、6月、9月、12月の4回開催されます。3月には新年度の予算が審議され、9月には前年度の決算が審議されます。6月と12月の議会では主に補正予算が審議されます。このほか必要に応じて臨時議会が開催されます。

## Q2 議員は何人いるの？



平成18年の市町村合併時には26人でしたが、平成22年には22人、平成26年には20人と削減しています。県内で同規模人口の市議会の状況は次の通りです。(平成26年12月末現在)。

- 由布市 22人(人口 35,594人)
- 竹田市 18人(人口 23,885人)
- 杵築市 20人(人口 30,985人)
- 豊後高田市 20人(人口 23,531人)

※杵築市と豊後高田市は次期改選から議員定数が18人になることが決まっています。

## Q3 議会の流れは？



- ① 議案の提出 市から議案が提出され、説明を受けます。
- ② 一般質問 行政の課題などについて議員が質問します。
- ③ 議案質疑 議案全体について質疑します。
- ④ 常任委員会 議案が担当分野の常任委員会に付託され、各委員会で審議します。国東市には総務、産業建設、文教厚生 of 3つの委員会があります。
- ⑤ 予算決算特別委員会 予算は3月議会、決算は9月議会において特別委員会で審議します。
- ⑥ 議案の議決 議会開会中の審議をふまえ、提案された議案について議決を行います。

## Q4 議会が開かれていないときは、何をしているの？



議会が開かれていないときでも、各種委員会や審議会、各種団体の会議などさまざまな地域の行事に出席しています。また、行政の課題についての先進地の視察や一般質問のための聞き取りや調査、地域住民からの相談に応じています。

意外と知られていない議会？  
議会のこと知っていますか？

「議会のことをあまり知らない」「議会って何を  
しているのか分からない」という声をときどき聞  
きます。今回は議会の内容をお知らせします。



総務

国東市職員の給与に関する条例の一部改正

本委員会は付託された平成26年度一般会計補正予算の審議ほか3件の議案について審査しました。

また、国東自動車学校の現状について説明を受けました。

国東市職員の給与に関する条例の一部改正

職員の給与を平均0・26%の改定率で合計571万4千円の増額補正、期末手当は0・15%の増で2969万3千円の増額であり、国の人事院勧告および大分県人事委員会勧告の趣旨を尊重したものと説明を受けました。

7年ぶりの上昇で、若年層に重点を置いたものであるということです。

これに対して地方の国東市の民間給与を調べるべきで地域では給料は違うべきではないかなど、意見が出されましたが、採決により可決されました。

ハイパーネットワーク事業の普及作業

場所は国見B&G海洋センターのトンネルの西側で台風のためクヌギの倒木で断線した。この場所は高所作業をしなければならぬので管理しやすい場所へ移動させ設置したい旨の説明がありました。トンネル内では法規制がありできないということで了承しました。

ケーブルテレビでの著作権の運用管理について

主要民放4社でないTVQを見るには、今年から負担金を支払うようになり、その運用管理料が一世帯360円×世帯数が必要となり、今後は使料に反映させるかが課題となると説明を受けました。CATV施設の著作権管理使用料の問題が今後出てきそうです。

文教厚生

国見B&G海洋センタープールの屋根修理工事

本委員会は、付託された平成26年度一般会計補正予算ほか6件の議案審査と放課後児童クラブの視察を実施しました。

充実するB&G海洋センター

昨年の台風19号により膜体全損となった国見B&G海洋センタープールの屋根修理工事を実施します。また、指導者を据えてB&Gとしてのランクが上がれば補助率も上がり、備品の買い替えもできると説明を受けました。

生活保護費の増額

生活保護費受給者

の増加により生活保護費の増加の説明を受けました。

審査の中で受給者の必要に応じて就労支援を含めた生活指導を要望しました。

障がい者総合支援給付事業増額

就労継続支援A型事業所の菌床しいたけ生産施設の開所に伴う増額の説明を受けました。

ごみ臨時収集の委託制度を廃止

手数料条例改正により多様なニーズに対応できる柔軟な料金体系にするとの説明を受けました。

審査の中で混乱が起きないように、いねいな説明と分かりやすい周知を要望しました。





建設が進む消防本部新庁舎

### 国東市自動車学校の運営

学校長より説明を受けました。質疑の中で短期に取れる方法について質問がありましたが、合宿

をすると職員を増やさねばならず、料金は合宿のほうが安いのが相場だそうです。市としては市民の利便性、特に高齢者の法令講習などあり、市内に残すことがベストであるという説明を受けました。

### 放課後児童クラブ視察

委員会終了後、安岐町内3カ所の放課後児童クラブを視察しました。放課後児童クラブの運営者と学校・保護者との連携の必要性を感じました。



放課後児童クラブで指導者と意見交換

# 産業建設

## イノシシ・シカの捕獲報償費増額

本委員会に付託された平成26年度一般会計補正予算と特別会計補正予算の審査をしました。

### イノシシ・シカ捕獲報償費

現在市内全体で、164名の狩猟免許保持者がいます。従事者の負担軽減をするため、

狩猟免許の補助金制度（半額補助）や講習会の開催などにより従事者を増やす方向で働きかけをしています。なお、市からの支払は、猟友会により編成された班に対して行われています。もちろん税金は掛かります。

### 簡易水道事業

平成28年度上水道事業計画に併せて、会計の方も前倒しで特別会計となるようです。会計は、民間のように独立採算制の企業会計基準を目指すようですが、事業自体を民間委託することは無いようです。

### 汚泥等処理委託料

現在、汚泥の最終処理は、福岡県荏田町にある「三菱マテリア」の工場に搬入し、脱水処理後にセメントの原料になっていきます。その運搬費、処理費が委託料として計上されています。処理量は、年間300t程度

で、処理方法などで料金も変わるようです。国東市市営住宅条例の一部改正

### 国見町の賃貸住宅事情

国見町について、説明がありました。国見町には、現在一般アパートのような賃貸物件が4軒しか無く、極めて少ない状況です。

### 「マリンピアむさし」の経過報告

委員会終了後、マリンピアむさしを視察しました。



マリンピアむさしで現状について聞く

## 議案等議決結果一覧

平成26年第4回定例会(平成26年12月8日～12月19日)

### 【市長提出議案】

- 専決処分の承認を求めることについて(平成26年度国東市一般会計補正予算 第4号) …… 承認(全会一致)
- 専決処分の報告について(和解及び損害賠償の額を定めることについて)(3件) …… 報告
- 専決処分の報告について(和解について) …… 報告
- 平成26年度国東市一般会計補正予算(第5号) …… 原案可決(全会一致)
- 平成26年度国東市国民健康保険事業特別会計補正予算(第2号) …… 原案可決(全会一致)
- 平成26年度国東市介護保険事業特別会計補正予算  
(保険事業勘定第2号 介護サービス事業勘定第2号) …… 原案可決(全会一致)
- 平成26年度国東市後期高齢者医療事業特別会計補正予算(第2号) …… 原案可決(全会一致)
- 平成26年度国東市簡易水道事業特別会計補正予算(第2号) …… 原案可決(全会一致)
- 平成26年度国東市公共下水道事業特別会計補正予算(第2号) …… 原案可決(全会一致)
- 平成26年度国東市特定環境保全公共下水道事業特別会計補正予算(第2号) …… 原案可決(全会一致)
- 国東市特別職の職員で非常勤のものの報酬及び費用弁償に関する条例  
及び国東市ひとり親家庭等医療費の助成に関する条例の一部改正について …… 原案可決(全会一致)
- 国東市職員の給与に関する条例の一部改正について …… 原案可決(賛成多数)
- 国東市手数料条例の一部改正について …… 原案可決(全会一致)
- 国東市国民健康保険条例の一部改正について …… 原案可決(全会一致)
- 国東市営住宅条例の一部改正について …… 原案可決(全会一致)
- 工事請負契約の締結について …… 原案可決(全会一致)
- 人権擁護委員の推薦について …… 適任(全会一致)

### 【議員発議】

- 国東市議会政務活動費の交付に関する条例の一部改正について …… 原案可決(全会一致)
- 「手話言語法(仮称)」の早期制定を求める意見書案 …… 原案可決(全会一致)

## 議案等に対する賛否

平成26年第4回定例会

※議案等に対して、「賛成」か「反対」の意見が分かれたもののみを掲載しています

議案番号	議案等名	議決結果	後藤貴志	石川泰也	宇都宮郁	瀧口公正	宮園正敏	明石和久	森正二	吉田眞津子	秋國良二	野田忠治	元永安行	堤康二郎	堀田一幸	唯木親次	大谷和義	丸小野宣康	宮永英次	木田憲治	馬場将郎	
議案第78号	国東市職員の給与に関する条例の一部改正について	可決	○	×	×	○	○	○	○	○	×	○	○	○	×	○	○	○	○	○	○	/

○ [賛成] × [反対] 欠 [欠席] - [退席]

※議長は、可否同数のとき又は特別多数議決のとき以外は採決に加わらない為、斜線にしています。

## 議員研修会

議会基本条例の検証と日本の土地制度の課題をテーマに

国東市議会は11月19日、東京財団から研究員2人を講師に招き、議員研修会を行いました。初めに中尾修氏が「全国に広がる地方議会改革」と題して講演。平成25年4月に制定した国東市議会基本条例の検証をしながら、住民・行政・議会の関わり方などを確認しました。続いての吉原祥子氏による研修では行政職員も参加し、「日本の土地制度の課題」について学習。土地の所有、利用実態を行政が把握しきれていない実態からどんな問題点があるかなど、様々な角度から土地問題を考えました。



議会基本条例は常に検証していく



## 市民と議員の

# 意見交換会

を

開催します

### 人口減少問題について一緒に考えましょう

国東市議会は、ことしの2月から3月にかけて、市民の皆さんとの意見交換会を実施します。皆さんからの意見を聞き、今後の市の施策につなげていくことが目的です。

テーマは「人口減少問題について」。現在、日本のどの都市においても喫緊の課題ですが、皆さんの地域における人口減少問題に対する現状や課題を洗い出し、どうすれば解決できるのか、議員と一緒に考えませんか。地区公民館ごとに議員が出向きます。男女や世代を問わず、多くの皆さんと話をしたいと考えています。皆さんの参加をお待ちしています。

#### 会場と日時

地区	日程	開始時間	場所
国見町竹田津地区	3月 5日(木)	午後7時	竹田津改善センター
国見町熊毛地区	3月 2日(月)	午後7時	熊毛改善センター
国東町来浦地区	2月26日(木)	午後6時30分	来浦活性化センター
国東町上国崎地区	2月24日(火)	午後6時30分	上国崎地区公民館
国東町豊崎地区	2月23日(月)	午後7時	豊崎地区公民館
国東町国東地区	2月24日(火)	午後7時	アストくにさき 中会議室
国東町旭日地区	2月25日(水)	午後7時	旭日地区公民館
武蔵町武蔵東地区	2月25日(水)	午後7時	武蔵中央公民館 2F 会議室
安岐町西武蔵地区	3月 2日(月)	午後6時30分	梅園の里コミュニティセンター
安岐町朝来地区	2月25日(水)	午後6時30分	あさぎりの郷
安岐町西安岐地区	3月 4日(水)	午後6時30分	安岐総合支所 2階 204会議室
安岐町安岐地区	2月27日(金)	午後6時30分	安岐地区公民館

※国見町伊美地区、国東町富来地区、武蔵町武蔵西地区、安岐町南安岐地区は昨年の議会報告会と同時に実施しました。



## 議会運営委員会 10/8 新潟県上越市

委員長 木付 親次

上越市は、人口 200,637 人、昭和 46 年 4 月に直江津市と高田市が合併（新設）し、平成 17 年 1 月には、周辺 13 町村との合併（編入）により新上越市が誕生しました。平成 27 年春には北陸新幹線「上越妙高駅」の開業も予定されており、陸、海の交通ネットワークが整った都市です。

上越市議会は、議員数 32 人で、総務、厚生、建設企業、文教経済の常任委員会、議会運営委員会、広報広聴委員会と 4 つの特別委員会があり、議会改革度では、日本経済新聞社、早稲田大学マニフェスト研究所の調査で全国 4 位になっています。

視察では、「上越市議会基本条例」について、広報広聴委員長により説明を受けました。なお、平成 24 年 9 月に議会基本条例検証委員会を設置し、検証による議会基本条例の見直しを行っています。

①情報の共有及び公開：TV 中継、会議録ネット公開、SNS の活用 ②市民参画及び協働：議会提案は市民説明会やパブリックコメントを

実施して市民の声を聴く機会を設ける。③議会報告会 ④委員会：委員同士の自由討議、市長等に政策立案や政策提言を行う。⑤会議における質疑応答：議員と市長等との質疑応答を一問一答とし、論点や争点を明らかにする。議員の質問や政策提言等について、市長等が反問することができる。

以上の 5 項目が積極的に取り組むポイントでした。議会改革先進地の上越市議会を参考にし、議会運営委員会として議会改革に取り組んできたいと考えています。



議会改革度全国 4 位の上越市議会を視察

# レポート

## 産業建設常任委員会 10/21~23 青森県十和田市・岩手県久慈市

委員長 森 正二

産業建設常任委員会は、10 月 21 日から 23 日にかけて、青森県十和田市と岩手県久慈市で行政視察を実施しました。

十和田市は、農林漁業者自らが生産から加工・販売までを手掛け収入向上を図る「6 次産業化」推進に本格的に取り組んでいます。1 次産品を使って魅力的な加工品を開発し売り込めば、素材の評価と認



十和田市で 6 次産業化について研修

知度も高まります。また、「6 次産業化」を進め生産者を後押ししていけば、魅力的な商品が増え産品全体の知名度向上も期待できます。

久慈市は、一昨年 NHK が放送した朝の連続テレビ小説「あまちゃん」のロケ地でもあり一躍脚光をあびた市です。「あまちゃん」の放送後、観光客数が 1.8 倍に増加し、「あまちゃん」の関係のイベントだけではなく、他のイベント等にも観光客が増加してきています。「あまちゃん」効果で得た観光客の入込数を引続き維持するためにも、イベント等の観光情報を日々情報発信していくなどの取組みを行い、地域の資源を生かして観光客の増加を図り、地域の活力アップにつなげていく様です。

両市とも置かれている状況を十分に認識して、「何が必要か」「何ができるのか」を真剣に議論しています。国東市においても、執行部と議会が議論し、国東市を今後どうするのか検討しなければなりません。少子高齢化は全国的な傾向であり、新しい発想で対策・振興を図らなければならないと思います。

## 総務常任委員会 10/27~29 岩手県八幡平市・一関市・宮城県名取市

委員長 大谷 和義

総務常任委員会は、10月27日から29日にかけて、岩手県八幡平市、一関市と宮城県名取市に於いて行政視察を実施しました。

### 岩手県八幡平市／「投票所までのバスの運行について」

八幡平市では投票所までのバス運行を平成26年の市議会議員選挙から実施しています。バス利用者は予想より少なく効果があったかは疑問が残るところであり、今後のバス運行の周知などに課題が見られたところです。国東市としても高齢化率の高い山間部に交通弱者が多く、その対策について今回の視察を糧として協議していきたいと考えています。

### 岩手県一関市／「定住支援の取り組みについて」

人口推計による国東市の人口は、2040年には40%減少し、男女の比率が逆転します。一関市では、定住体験ツアーや移住定住奨励助成事業など積極的に施策を講じており、国東市としても喫緊の課題として人口問題を解消するための

定住対策に取り組まなければなりません。また、市組織の横断的な定住策の取り組みが急務であり、総務委員会として調査研究の必要性を感じています。

### 宮城県名取市／「震災復興の取り組み」

震災後3年半が過ぎた名取市では、復興計画を迅速に策定して対処していました。しかしながら被災者との信頼関係、移転計画や土地区画整備などの集団移転用地については、その取得や権利関係など難しい問題があり課題であるということが分かりました。



震災後、復興計画を迅速に策定した名取市

# 行政視察

## 文教厚生常任委員会 11/11~13 鹿児島県志布志市・熊本県熊本市

委員長 明石 和久

小学校就学前の幼児教育が重要との観点から、鹿児島県志布志市の「伊崎田保育園」を訪問しました。「ヨコミネ式教育法」を取り入れた保育園で、「すべての子どもは天才である。ダメな子は一人もない」「すべての子どもが天命を受けて来た。その天命を最大限に発揮させたい」というのが理念です。「自ら考え、自ら判断し、自ら行動・実践すること」を目的に「読み・書き・計算・体操・音楽」を通して、「学ぶ力」「体の力」「心の力」を付けさせ、「生まれ持っている可能性」を最大限に引き出すようにしています。2歳児までは安全を確保し、のびのびと自由に愛情たっぷりの保育をし、3歳児からは自立に向けてのスタート。4歳児からは昼寝をやめて遊ぶことで運動量を増やして疲れさせ、また自学自習によって「早寝・早起き」を習慣づけるということでした。

園児たちの元気の良さに感動し、自主的に本を読んだり、字を書いたり、すべての行動が機敏でした。音楽の時間は合奏に目を輝かせ、ま

た体操の時間のきびきびした行動にも感心させられました。

続いて熊本市の動物愛護センターを訪れ、動物愛護の取り組み・野生動物による被害対策について視察を行いました。この施設は殺処分を極力しないとのこと。犬、猫を収容して「愛護棟」を建設し、手入れや調教をして引き取り手を募集したり、持ち込む飼い主に説得も実施していました。



志布志市でヨコミネ式教育法を視察

# 会のまとめ



今年度で4回目となる議会報告会を昨年11月から12月にかけて市内4会場で実施し、95人の参加をいただきました。各会場での意見、質問と会場で実施したアンケートの結果をお知らせします。

## アンケート協力者数と参加者数 (人)

	20代	30代	40代	50代	60代	70代	80代	男	女	男女不明	計	参加者
国見町				1	6	15	4	21	2	3	26	32
国東町					8	2		9	1		10	12
武蔵町				1	11	6	1	13	6		19	27
安岐町	1	1	1	3	11	5	1	18	3	2	23	24
計	1	1	1	5	36	28	6	61	12	5	78	95

## 会場でのアンケート結果 (回答者78人 回答率82.1%)

### 1. 国東市議会はどのように変わってきていますか。 (%)

以前に比べよくなった	あまり変わらない	悪くなった	無回答
41.0	33.3	0	25.6

【意見】 転入してきて間がないのでわからない 2人

### 2. 「議会基本条例」があるのを知っていますか。 (%)

知っている	なんとなく聞いたことがある	知らなかった	無回答
30.7	46.1	19.2	3.8

### 3. 議会広報誌「議会だより」は読みやすいですか。 (%)

読みやすい	まあまあ読みやすい	読みにくい	内容を変えるべき	無回答
42.3	51.2	2.5	1.2	2.5

【意見】 市の広報誌に比べ大変見やすい。

各議員の質問は幅広く、普段接することのない情報を得るのに大変役立っている。

### 4. 議会をケーブルテレビでよく見ますか。(再放送も含む) (%)

ほぼすべて見る	少し見る	全く見ない	無回答
23.0	61.5	14.1	1.2

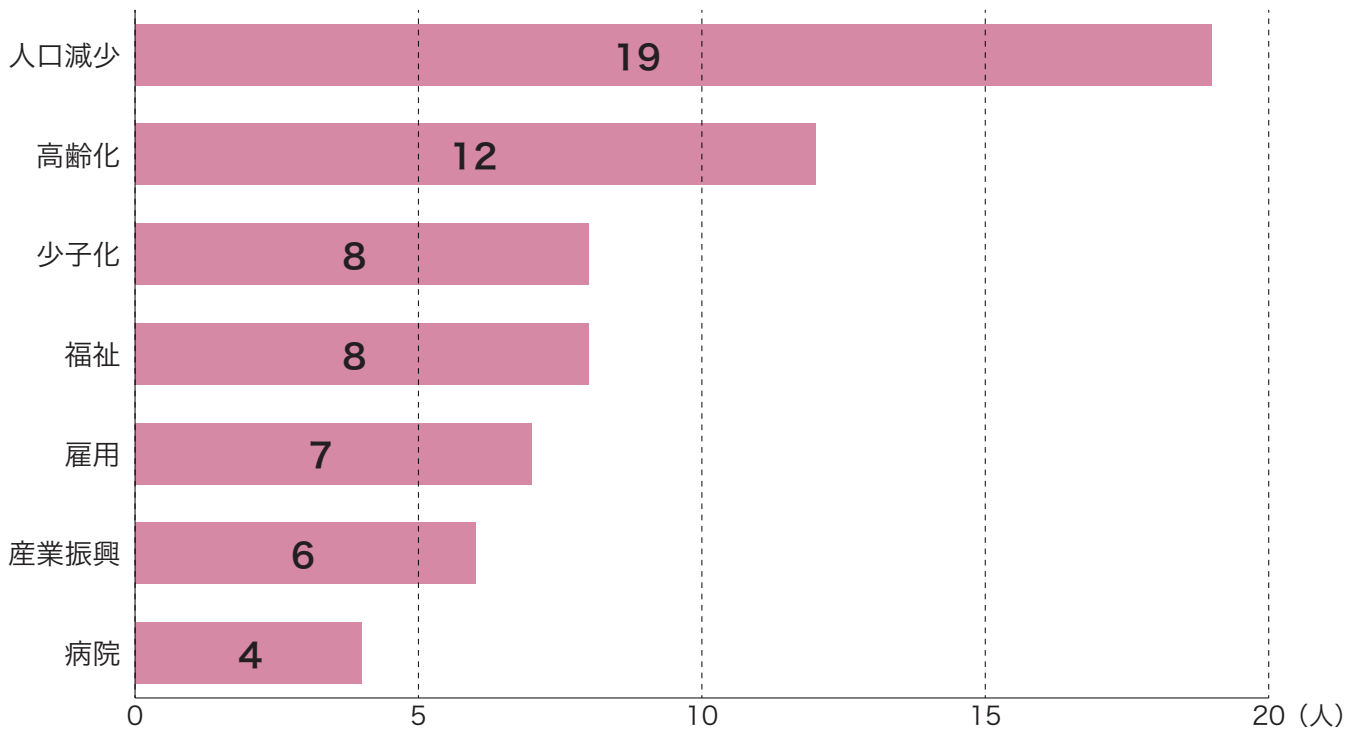
【意見】 時間があれば見るようにしている

### 5. 政務活動費について知っていますか。 (%)

知っている	少し知っている	今日、初めて知った	無回答
39.7	41.0	14.1	5.1

## 6. 今後の国東市の課題と思われる項目を3つ挙げてください。

皆さんからいただいた項目を集計し、上位7項目について掲載しています。



## 7. 自由意見

- ・もう少し市民に目を向けてほしい。
- ・今後の活躍を期待しています。
- ・肺炎球菌予防ワクチンについて市の補助金を出してほしい。
- ・振興策も大切であるが、集落の維持管理に多大な労力を要している。①防災の伝達方法、②防犯灯の取り替え、③川、その他の草切り、④農振以外の農地、水路、補助対象にならないものの市単独での取り組みはできないか。
- ・これ以上議員を減らさないでほしい。地域の声が届かなくなる。財政上の問題なら議員報酬を削ればよいのではないかと思う。
- ・今後も頑張ってください。
- ・村に共同用の職場を作りたい。
- ・日本全体の人口は減少している中で、いかに交流人口を増やすかがポイント。農村滞在型休暇システム（国の特区を活用）を作るしかない。交流人口の増により、産業が生まれ、住人の増加へとつながると思う。特に国見町においては、今の芸術祭、農業遺産アート、おだやか博などをさらに総合的にグレードアップをはかり、継続することが大切である。
- ・議員さんへお願い、何事も要望があったら早めに取り組んでほしい。
- ・災害等の訓練時に市職員は各地区民と密接に連携して地区住民の指導にあたるよう努めてもらいたい。
- ・議会報告会の日程周知ができていないのではないか。せつかくの会議も出席者が少ない。
- ・各地区員との今後のビジョンを。
- ・市民の立場に立って活動してください。
- ・地域にこだわらず、全市的な視野で問題解決の指針を探していってほしい。
- ・空港を活用した街づくりは、定住促進を積極的に。

## 国見会場での意見・質問

期 日 平成26年11月28日(金)  
会 場 国見生涯学習センターみんなかん  
参加者 32人



No.	意見・質問	議会からの回答
1	婚活を積極的に行ってほしい。	婚活応援団を結成して年に5回の会合をしています。
2	市の中心部より遠い場所に重点的に整備を行ってほしい。(総合支所、消防分署の建て替え)。	市庁舎、消防本部、防災無線などの完成後に要望します。
3	県道31号の拡幅の計画はあるのか。溪泉温泉付近。	県道のため県の管轄事業です。市も頑張っていますがなかなか進みません。
4	高齢化が進み、戸数が減少してきているが何か対策があれば教えてほしい。	市全体の問題です。空き家バンクを活用しては。例えば国見町には芸術家が多く移住しています。
5	空き家が年々増加しているが、市の倒壊対策は。	強制執行もありますが、なかなか難しいです。
6	原発再稼働の議会の意思表示は。	議会では反対の意見書を決議しています。
7	市民病院が今度購入するベッドは上下だけか。	リクライニング機能があります。下にマットもついています。
8	国見町の小学校の統合は。	現在、統合の話はありません。白紙の状態です。市と保護者との話し合いが大事です。
9	国保の医療費の利用が多い地区はどこか。	健康増進の取り組み方で多い地区と少ない地区があります。
10	県道にカーブミラーを付けてほしい。(カーブミラーは買ってある)。県道に庭木がはみ出して邪魔になっているので切ってほしい。(千燈地区)。	県道ですので県と協議します。支所長に対応してもらいます。あとで議会に報告させます。(翌日、市の担当者が現地確認し、対応を協議中です)。
11	道路のアスファルトが割れている。(本城の市営住宅への道)。	支所長に対応してもらいます。確認を取って連絡します。(翌日、市の担当者が現地確認し、対応を協議中です)。
12	農道をコンクリート舗装にしてほしい。	コンクリートを現物支給できる予算があるので、予算内なら利用できるのでは利用してほしいと思います。
13	木炭などの需要減少で山林が荒れてきた。	全国的な問題で、国の地方創生に期待するしかありません。市の中で対応を考えるしかないと思います。



No.	意見・質問	議会からの回答
14	産業建設委員会の行政視察への要望。 (6次産業について)。	民間の活力を利用しながら特産品、6次産業化を目指し、それが1次産業の発展につながると思います。
15	政務活動費は委員会の活動費とだぶるのでは。	委員会は専門分野での活動で、政務活動費は議員の資質を高める為に使用します。
16	政務活動費は監査を受けるのか。	議会費の一部なので当然受けます。
17	政務活動費の利用状況は。	年度末まで使用は分かりません。年度末に提出する収支報告書や視察報告書を見てほしいと思います。
18	国見町には都市計画が無いので、内容が分からない。	合併前は国東町しかなかったのが続いています。

## 国東会場での意見・質問

期 日 平成26年11月26日(水)  
会 場 富来地区公民館  
参加者 12人



No.	意見・質問	議会からの回答
1	議会のあり方と、予算の細目をもっと分かりやすくできないか。	次回からの説明資料はもっと詳しく、全体を掴めるように具体的に作ります。
2	もっと議論ができる場が無いか。	今後、意見交換会をしていきます。
3	議会研修会で、十和田市まで研修に行く目的は。	産業建設常任委員会として、十和田市では6次産業（アドバイザー）を入れた十和田ブランドの確立、久慈市では北限の海女さんを題材にNHKと協力した地域活性化、観光事業の取り組みについて視察しました。
4	富来区公民館の東側進入路が狭く、あと1m位広くしてほしい。大型バスが入りにくい。	区長を通して、要望書を提出してください。
5	給食費の未納は。	最近は減っているようです。
6	政務活動費の県内18市町村の状況は。	大分市は、月額10万円、別府市は月額4万円です。国東市議会だより36号を参照願います。

No.	意見・質問	議会からの回答
7	議会として市政に対しての提案はしているか。	議会は政策立案をするのが目的ですが、まだ条例化したものはありません。議員が一般質問で行政に提案しています。
8	政務活動費について具体的な用途は。	平成26年5月から支給が始まり、まだ実績が上がっていませんが、6次産業、オリーブ、世界農業遺産、ジオパークなどで視察を行っています。政策立案などに関する経費、議員の資質向上に資する経費として活用しています。今年3月以降ホームページなどで公表していきますので、今後の状況を見守っててください。
9	観光について、もっと見るところがあるので人を呼び込むように市役所に受け入れてもらいたい。	平成26年4月から観光課もサイクリングターミナルに移り、ロングトレイルなど、宇佐、豊後高田、杵築の各市と連携して広域で頑張っていきます。

## 武蔵会場での意見・質問

期 日 平成26年12月1日(月)  
 会 場 武蔵西地区公民館  
 参加者 27人



No.	意見・質問	議会からの回答
1	国東市の経常収支比率（平成23・24・25年度）は。	経常収支比率とは歳出のうち人件費や扶助費のような経常的な支出に、市税、交付税などの経常的な収入がどの程度充当されているかにより、財政構造の健全化を示す指標です。平成23年度は90.7%、平成24年度は91.6%、平成25年度は91.8%です。
2	決算書における給与について個別に金額を出せないか。	ここで分かるもので報告すると、報酬の月額は議長39万円、副議長34万円、議員32万円です。三役は市長81万4千円、副市長65万7千円、教育長57万5千円です。職員は個人で金額が異なりますのでこの場では報告しかねます。
3	平成25年度の決算で議会費の内訳は。	総額の1.1%です。
4	研修用のマイクロバスはどのようになっていますか。	2台あり、市の視察の行事なら貸し出せます。総務課に申し込みをします。
5	学校給食が冷たくて量が足りていないのでは。	文教厚生常任委員会として問い合わせをして、回答します。（12月定例会の一般質問で質問し、教育委員会から回答がありました）。
6	武蔵西小学校の統合問題は怎么样了。	30人以下は積極的な統合となりますが、地域と保護者とが十分に話し合いをしてほしいと思います。
7	マイクロバスを地区に配置を。	要望とし承ります。

## 安岐会場での意見・質問

期 日 平成26年11月26日(水)  
 会 場 南安岐地区公民館  
 参加者 24人



No.	意見・質問	議会からの回答
1	全国学力試験で大分県は下から2番目であり、地域に残る人材ならびに教育に携わる人材の育成を要望する。	小学校の学力は向上しましたが、さらに上がるようにしたいです。OBの先生がボランティアで教えるなどして頑張っています。
2	少子化対策、人口減対策を考えているのか	農地、地域が守れません。議会だけでは解決できません。国全体で解決が必要です。妙案はありませんが何かしないと国東市も危ないと思います。簡単に答えられません。
3	定住化促進について。	旧町時代には定住化促進条例などを作っていましたが、なかなか効果がありませんでした。空き家バンクは少しずつ移住者が増えてきています。
4	イノシシ、シカなどの害獣の駆除を強くしてほしい。	当初予算から補正をしても追いつかない状態です。力を入れています。さらに要望します。
5	荒木川の土砂、ヨシの除去をしてほしい。	区長を通して要望書を提出してください。 (その後区長が要望をし、県土木事務所が現地確認をしました)。
6	安岐中央公民館ホールが使用中止になっているが。	耐震性がないため使用中止しました。
7	職員の働きぶりについてどう思いますか。	当初より100人以上減少しました。区長からの要望などはしっかり把握しています。
8	25年度決算について。無駄な支出を削れ。借金を減らせ。	合併当時より借金は減っています。
9	人口減少で再合併をするときが来るが、市民が直接投票できる住民投票条例を提案する考えがあるか。	有権者の50分の1以上の連署で住民投票条例の制定を請求できます。大きな事案では住民に問うためにありえます。

## 議会の動き

- 11月
- 4日 千葉県東金市議会会派行政視察来庁
  - 5日 大阪府泉佐野市議会会派行政視察来庁  
全国市議会議長会評議員会（東京都）
  - 6日 大分県市議会議長会副議長研修（臼杵市）  
議会活性化特別委員会  
広報特別委員会
  - 8日 東京ふるさと国東市会総会（東京都）
  - 11日 文教厚生常任委員会
  - 11日～13日  
文教厚生常任委員会行政視察（鹿児島県・熊本県）
  - 13日 埼玉県深谷市議会会派行政視察来庁
  - 14日 全国過疎自立促進連盟理事会・定期総会（東京都）  
広報特別委員会
  - 19日 議員研修会
  - 20日 県北六市議長懇話会（豊後高田市）
  - 21日 全国民間空港所在都市議会協議会実行委員会（東京都）
  - 26日 議会活性化特別委員会  
議会報告会（安岐町南安岐地区・国東町富来地区）
  - 28日 議会報告会（国見町伊美地区）
- 12月
- 1日 議会運営委員会  
議会報告会（武蔵町武蔵西地区）
  - 8日～19日  
平成26年第4回定例会
  - 8日 広報特別委員会
  - 10日 全員協議会
  - 16日 総務常任委員会  
産業建設常任委員会
  - 17日 文教厚生常任委員会
  - 19日 全員協議会  
広報特別委員会
- 1月
- 6日 広報特別委員会
  - 14日 広報特別委員会
  - 19日 議会活性化特別委員会
  - 21日 県知事を囲む自治運営懇話会（大分市）
  - 27日 広報特別委員会



### ■表紙写真の説明

第9回国東市駅伝競走大会が1月25日に開催され、国見町の伊美小学校をスタートに安岐総合支所まで16区間、26・10kmのコースを総勢272人、市内17チームの選手がたすきをつなぎました。

総合優勝は大会7連覇の安岐中央Aチーム、2位に富来・来浦Aチーム、3位は国東チームでした。

沿道では、多くの市民が応援。『おこびり』をほおばりながら選手を見つめるのどかな風景もありました。



### 交通安全街頭指導

12月19日、定例会本会議終了後、国東警察署、大分県交通安全協会国東支部の協力をいただき、議員20人で交通安全の街頭指導を行いました。自動車の運転手にチラシやティッシュなどを手渡し、安全運転をお願いしました。

## 議会を傍聴しませんか

次回、3月定例会の開催予定は  
**3月中旬**です

傍聴を希望される方は、議会事務局までご連絡ください。当日の受付も行っています。

☎0978-72-5196（直通）

## 編集後記

新年を迎え皆様には、いかがお過ごしでしょうか。

昨年4月の国東市議会議員選挙後、現在の広報特別委員が編成され4回目の発行となりました。先輩議員から新人議員が広報の担当をと勧められたこともあり広報委員を引き受けました。いざ編集に携わると、議会の復習の作業となり議会の内容を再度見直す良い機会となりました。そこで疑問が生まれば広報委員会の中で意見を出し合い勉強会につなげています。議会中は、議員としてだけでなく広報の委員としての視点からも議会を視ています。そこまで見越していたかどうか分かりませんが、広報特別委員を勧めていただいた先輩議員に感謝いたします。今年も国東市議会と議会だよりをよろしくお願いいたします。

広報特別委員 石川 泰也

発行責任者	馬場 将郎
広報委員長	吉田 眞津子
副委員長	宮園 正敏
委員	後藤 貴志
委員	石川 泰也
委員	宇都宮 公明
委員	瀧口 公明